

不易看到, 需解剖观察) (图 221 B)。

腹刚毛复型镰状双齿, 端片细长, 端片刺与第 1 端齿相接 (图 221 C)。

尾部有 3 对须状具短环轮的肛须 (两侧各 1 对、末端 1 对) (图 221 A)。

地理分布 分布于东海、南海; 菲律宾, 澳大利亚, 新西兰, 太平洋, 印度洋, 巴拿马, 新喀里多尼亚。

(158) 紫斑海女虫 *Hesione pantherina* Risso, 1826 (图 222)

Hesione pantherina Risso, 1826: 104; Fauvel, 1923: 233, fig. 87; Fauvel, 1953: 104, fig. 49a—g; Hartman, 1974: 615; Wu et al., 1975: 75, fig. 2g—f; Day et Hutchings, 1979: 98; Yang et Sun, 1988: 80.

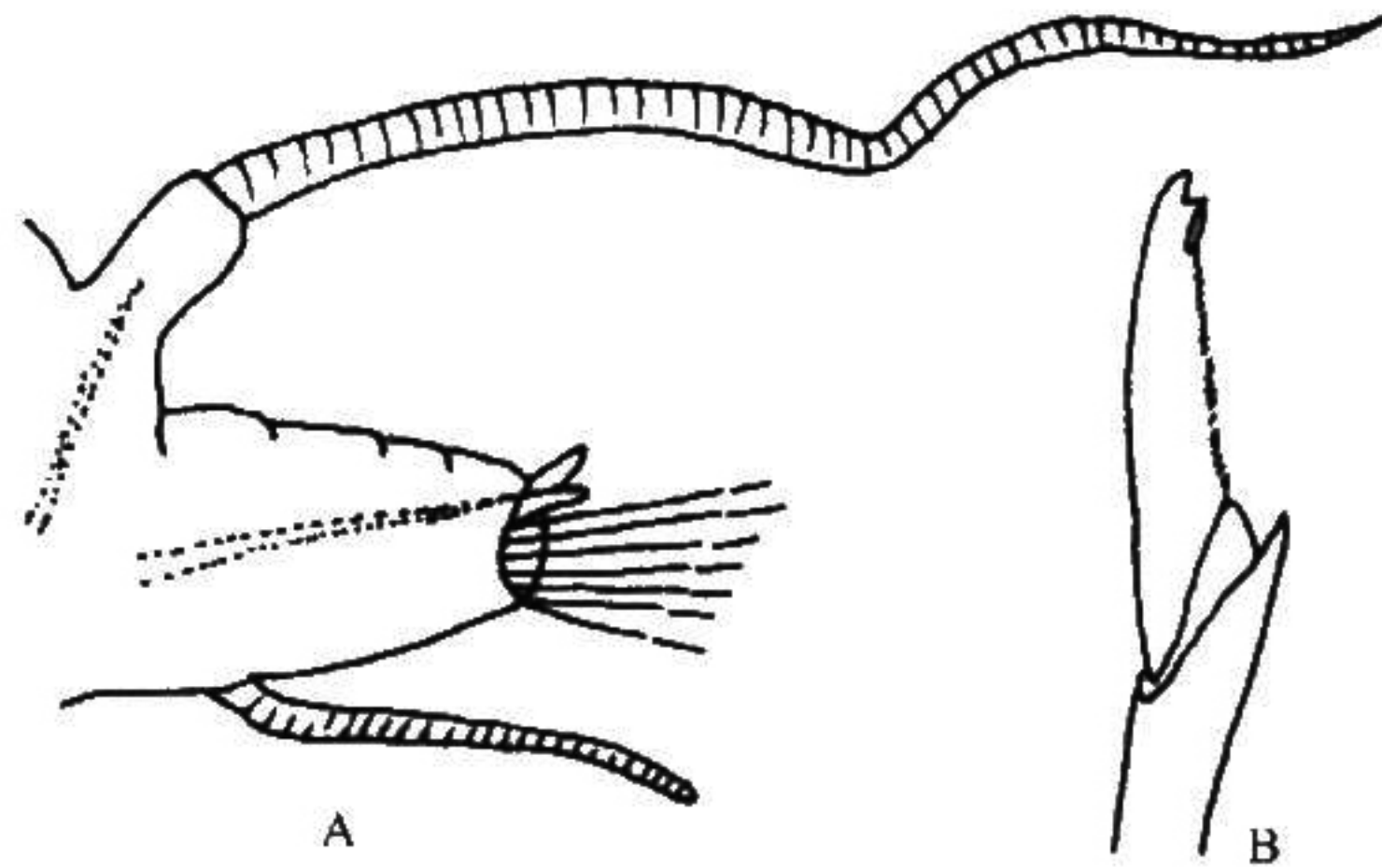


图 222 紫斑海女虫 *Hesione pantherina* Risso
A. 体中部疣足前面观; B. 复型镰状双齿腹刚毛。

标本采集地 西沙群岛永兴岛 (珊瑚礁坪台)。

形态特征 体长 48 mm, 体宽 (含疣足) 10 mm, 具 16 个刚节。

活标本色彩鲜艳有金属光泽, 除第 2 体节背面无色斑外, 每个体节背面均具圆形或椭圆形紫褐色斑。酒精固定标本, 有时色斑褪掉。

体圆柱状, 后端圆锥状。口前叶心形, 宽大于长, 其后缘具窄的项脊。2 对眼近梯形排列, 前对稍大于后对。无触角。2 个侧触手很小呈乳突状, 位于口前叶前缘背面。8 对触须细长, 具短的环轮。

翻吻圆柱状, 末端光滑无颚齿, 背面近基部具 1 个小的面结瘤。

疣足亚双叶型, 背须细长、具内足刺、无背刚毛, 腹须细指状, 均具短的环轮。腹刚叶圆柱状, 前刚叶稍短于后刚叶, 前刚叶末端具 2 个约相等的指状突起 (图 222 A)。

腹刚毛复型镰状双齿, 端片细长, 端片刺在第 2 端齿下方 (图 222 B)。

尾部具 3 对须状有短环轮的肛须 (两侧各 1 对, 末端 1 对)。

地理分布 分布于南海; 越南, 斯里兰卡, 波斯湾, 红海, 地中海, 印度洋, 安达

曼群岛, 澳大利亚, 新西兰。

讨论 紫斑海女虫与横斑海女虫 *Hesione genetta* 极相似, 前刚叶末端均具近等长的指状突起, 复型镰状双齿刚毛的端片刺都在第2端齿下方。其主要区别是背面色斑不同, 紫斑海女虫第2体节背面无色斑, 而横斑海女虫第2体节背面具色斑。酒精固定保存标本, 因时间过长色斑会全部褪掉, 常难以区别。

(159) 海女虫 *Hesione splendida* Savigny, 1818 (图 223)

Hesione splendida Savigny, 1818: 316; Day, 1967: 228, fig. 11.2.a—c; Gibbs, 1971: 139; Hartman, 1974: 615; Hartmann-Schröder, 1979: 84; 1982: 8; Day et Hutchings, 1979: 98; Yang et Sun, 1988: 80—81, fig. 27f—h.

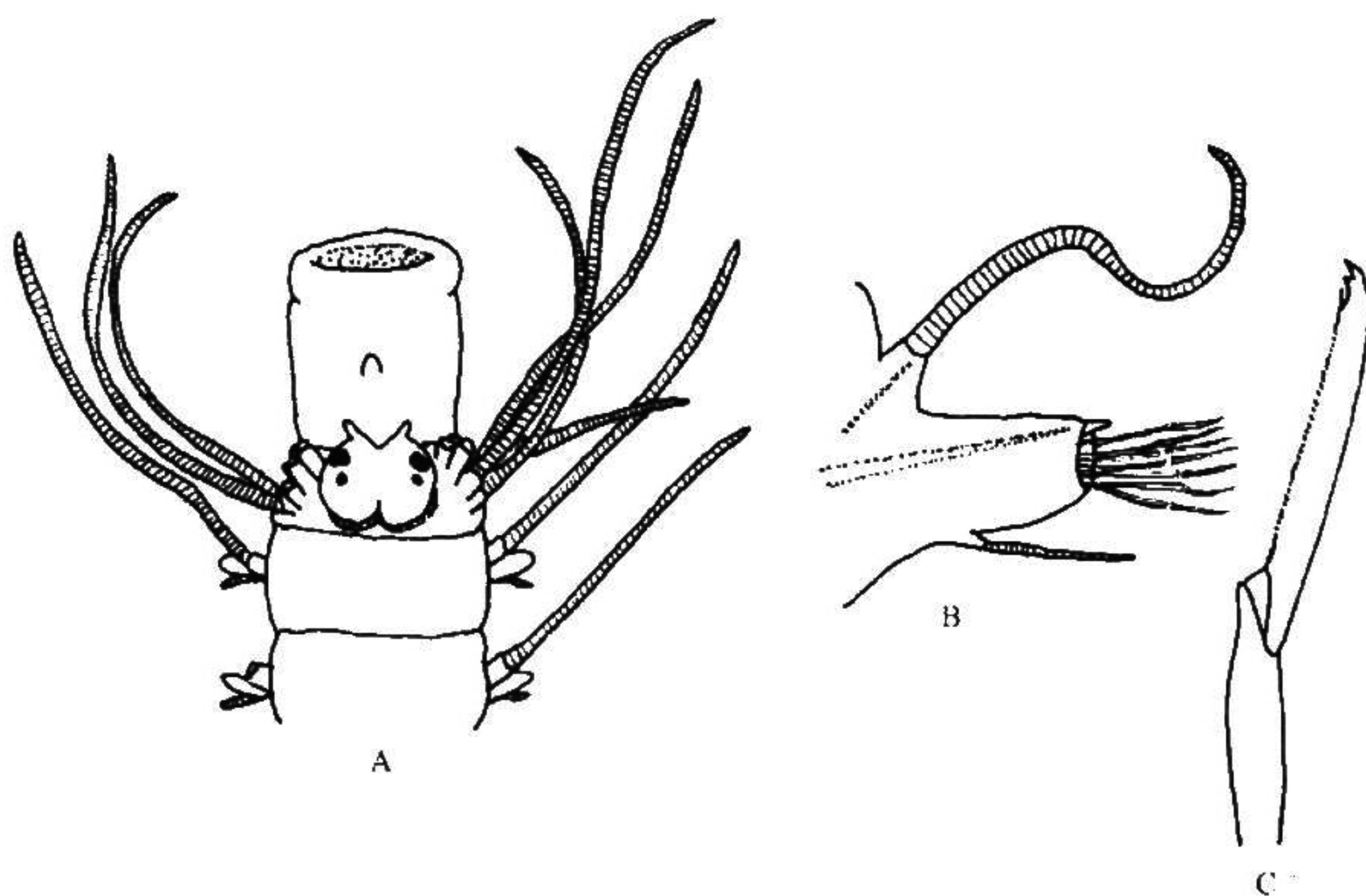


图 223 海女虫 *Hesione splendida* Savigny

A. 体前部背面观 (吻翻出); B. 体中部疣足; C. 复型镰状双齿腹刚毛。(仿 Day)

标本采集地 广西 (潮下带), 香港 (潮下带), 海南临昌 (死珊瑚内), 西沙群岛永兴岛 (珊瑚礁坪台上)。

形态特征 体长 35—40 mm, 体宽 (含疣足) 4—6 mm, 具 16 个刚节。

活标本色彩鲜艳有金属光泽, 每个体节的背面具圆形或椭圆形紫褐色斑。酒精固定标本, 有时色斑褪去。

体圆柱状, 后端圆锥状。口前叶为心形, 宽大于长, 其后缘具窄的项脊。具 2 对眼, 似矩形排列, 前对大于后对。无触角。2 个侧触手很小为乳突状, 位于口前叶前缘背面两边。8 对触须细长、具短的环轮。